

ОТЧЕТ

Вилейского опытного лесхоза для общественности по результатам деятельности за 2020 год

1. Контактная информация

Наименование организации	ГОЛХУ «Вилейский опытный лесхоз»		
Адрес:	222410 Минская обл. г. Вилейка, ул. Стахановская, 221		
Телефон:	(01771) 2-22-50	Факс:	(01771) 2-22-50
Электронная почта:	e-mail: vlk-forestry@mail.ru	Веб-сайт:	lesvilia.by
Контактное лицо:	Филистович Сергей Александрович - главный лесничий		

2. Информация о предмете сертификации

2.1 Наименование лесничеств и деревообрабатывающего цеха (цехов).

Лесничества

Вилейское лесничество
Вязынское лесничество
Ижское лесничество
Ильянское лесничество
Костеневичское лесничество
Куренецкое лесничество
Любанское лесничество
Нарочанское лесничество
Пригородное лесничество
Старинковское лесничество

Деревообрабатывающие цеха

ПМУ «Речки»

Базовое лесоустройство проводилось на 2012-2021 годы государственным лесоустроительным производственным объединением «Белгослес».

Непрерывное лесоустройство проводится ежегодно, целью которого является инвентаризация части выделов лесного фонда лесхоза для того, чтобы вовлечь в хозяйственную деятельность участки леса, подвергшиеся стихийным или иным неблагоприятным воздействиям, или требующих назначения лесохозяйственных мероприятий в силу тех или иных причин.

Информация, получаемая в процессе непрерывного лесоустройства, обеспечивает поддержку информационных баз данных по лесному фонду, а также решение комплекса задач по перспективному и текущему планированию лесного хозяйства и

лесопользования, учету лесного фонда и лесосырьевых ресурсов, анализу и оценке его состояния, контролю за эффективностью хозяйственной деятельности и предупреждений нежелательных последствий в динамике лесного фонда.

3. Краткая характеристика территории

ГОЛХУ «Вилейский опытный лесхоз» расположено в северо-западной части Минской области на территории Вилейского и Мядельского административных районов.

Как опытный, лесхоз утвержден приказом Министерства лесного хозяйства №81 от 04.04.2008г.

Протяженность территории лесхоза с севера на юг составляет 57 км, с запада на восток-60 км.

Общая площадь лесхоза на 01.01.2021 г. составляет 96045,1га.

Лесопокрытая площадь составляет 86848,5 га.

3.1. Природно-климатические условия Согласно лесорастительному районированию территории Республики Беларусь, территория лесхоза относится к Ошмяно-Минскому лесорастительному району подзоны широколиственно-еловых (дубовотемнохвойных) лесов и входит в состав Нарочано- Вилейского комплекса лесных массивов, кроме Ильянского лесничества, которое входит в МинскоБорисовский комплекс лесных массивов.

Район расположения лесхоза характеризуется умеренно теплым, влажным климатом с продолжительным периодом вегетации.

НарочаноВилейский район окаймляется Минской, Ошмянской и Свянцанской возвышенностями. Как летом, так и зимой этот район среди окружающих его возвышенностей выделяется более высокими температурами воздуха. Вегетационный период начинается на 2-3 дня раньше, чем на соседних возвышенностях, и длится 187189 дней.

В целом климатические условия подходят для успешного роста как местных древесных пород, так и введению в леса многих интродуцированных видов деревьев и кустарников. В условиях лесхоза хорошо произрастают основные лесобразующие породы: сосна, ель, дуб, береза, осина, ольха черная.

3.2. Лесозаконономические условия, пути транспорта

В зоне деятельности лесхоза лесосырьевые ресурсы представлены на землях лесного фонда (99,7%) и древесно-кустарниковой растительностью на землях, не относящихся к лесному фонду (0,3%). Общее количество обособленных участков (контуров) леса составляет 168 с запасом древесины 20,4 млн.м³. Лесистость с учетом всех лесопокрытых участков 40,4%. Годовая потребность в ликвидной древесине местных потребителей составляет 147,3 тыс.м³ при установленной норме изъятия из лесов древесины 210 тыс.м³ и фактической ее заготовке в год, предшествующий лесоустройству, 165,8 тыс.м³.

Особенностями лесного фонда, влияющими на размеры лесопользования и лесного дохода, являются относительно большая площадь особо охраняемых природных территорий и особо защитных участков леса 19%, невысокий удельный вес спелых насаждений (7,6%). В целом, возможные для эксплуатации леса составляют 70,7%, а спелые 6,1%.

В экономике района

доля лесного хозяйства составляет 2,7%.

Район расположения лесхоза характеризуется достаточно развитой сетью путей транспорта общего пользования. По территории лесхоза проходят различные транспортные пути, обслуживающие потребности в пассажирских и грузовых перевозках как внутри страны, так и между разными государствами:

1 Железная дорога Минск-Крулевщина-Полоцк; 2 Республиканские автомобильные дороги:

Р-28 Минск-Молодечно-Нарочь;

Р-29 Ушачи-Вилейка;

Р-58 Минск-Калачи-Мядель; Р-63 Борисов-Вилейка-Ошмяны.

В границах лесного фонда общая протяженность путей транспорта, используемых для транспортировки лесных грузов и иных лесохозяйственных целей, составляет 2201 км или 2,4 км на 1 км² общей площади (в целом по всей территории республики - 0,4 км на 1 км²).

3.3. Основные лесообразующие породы и типы леса

Основной лесообразующей породой в лесном фонде Вилейского опытного лесхоза является сосна, занимающая 69,4 % от покрытых лесом земель. Менее представлены ель, береза, осина и ольха черная, занимающие соответственно 11,5%, 12,1%, 1,1% и 2,1% от лесопокрытой площади. Всего хвойные породы занимают 79,9%, твердолиственные - 0,7%, мягколиственные - 19,4%.

Наиболее распространенной является мшистая группа типов леса, занимающая 28,1% лесопокрытой площади, несколько менее представлены черничная (17,7%), орляковая (18,8%) и кисличная (11,5%) группы типов лесов. Все они характеризуются достаточно высокой продуктивностью при оптимальном подборе главной породы.

Значительно менее продуктивными являются насаждения, относящиеся к следующим группам типов леса: вересковой (3,4%), долгомошной (4,0%), папоротниковой (5,0%), которые, как правило, представлены коренными лесообразующими породами и не подлежат реконструкции.

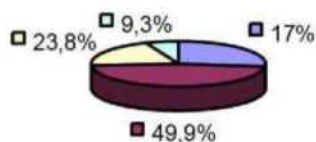
ХАРАКТЕРИСТИКА ЛЕСНОГО ФОНДА

43,8%



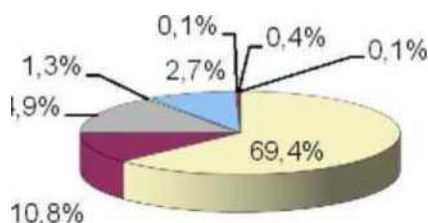
Леса II группы

РАСПРЕДЕЛЕНИЕ ПО ГРУППАМ ВОЗРАСТА



- Молодняки
- Средневозрастные
- Риспевающие
- Спелые и перестойные

РАСПРЕДЕЛЕНИЕ ЛЕСОВ ПО ПРЕОБЛАДАЮЩИМ ПОРОДАМ



□ Дуб

- Сосна
- Ель
- Береза
- Осина
- Ольха черная
- Ясень
- Прочие

3.4. Собственник леса - госсобственность.

3.5. Проводимые лесохозяйственные мероприятия:

лесохозяйственные работы; - лесокультурные работы; - лесозащитные работы; противопожарные мероприятия.

3.5.1 Годовой объем производства: - по лесничествам (тыс.руб)

Наименование лесничества	2020 год	2019 год
Вилейское	488,1	596
Вязынское	715,4	662
Ижское	1149,3	834
Ильянское	520,5	560
Костеневичское	659,8	778
Куренецкое	944,3	1488
Любанское	1062,9	1011
Нарочанское	922,4	663
Пригородное	734,8	618
Старинковское	527,7	584

- по производственно-мастерскому участку

Наименование ПМУ	тыс.руб.
ПМУ «Речки»	5418

3.6. Численность работающих по состоянию на 01.01.2020 года составляет 438 человек, в том числе на производственно-мастерском участке 66 чел.

3.7. *Общий запас насаждений 20,4 млн. м3* Средний
возраст насаждений:

- хвойных - 65 лет
- мягколиственных - 46 лет
- твердолиственных - 26 лет Средний запас на 1 га:
- хвойных - 258 м3
- мягколиственных - 199 м3
- твердолиственные - 71 м3

Расчетная лесосека по главному пользованию на 2020 год -134,1 тыс.м3, в том числе по хвойному хозяйству -87,8 тыс. м3

3.9. *Структура лесхоза:*

количество лесничеств - 10

лесной питомник - 1

производственно-мастерский участок -1 количество

лесохозяйственных участков - 26 количество лесных обходов - 120

3.8. Лесохозяйственная деятельность за 2017 - 2021 год

Наименование мероприятий	2017	2018	2019	2020	План 2021
Лесовосстановление, га	348	239	352	290,4	280
в т.ч. посев и посадка леса, га	297	204	320,6	253,9	240
сохранение подроста, га	0	0	0	0	0
Лесозащитные мероприятия из них:					
Текущее лесопатологическое обследование, тыс. га	45	26	27	27,1	21,3
Почвенные раскопки, шт, ям	153	123	107	100	25
Выкладка ловчих деревьев, кбм	50	50	50	50	14
Биологические методы защиты лесов, га	250	200	200	200	200
Лесоэнтомологический мониторинг лесов, га	7400	7900	6835	2810	3810
Устройство минерализованных полос, км	920	920	920	1000	1050
Уход за минерализованными полосами, км	1900	1900	2800	2000	2100
Число случаев пожаров,шт	-	-	5	12	-
Пройденная пожаром площадь,га	-	-	2,54	9,1	-
Самовольные порубки,шт	6	5	8	4	-
выявленная масса, куб.м.	17,5	9,37	33,17	2,64	-
выявлено, %	100	100	100	100	-
Рубки ухода за лесом и санитарные рубки					
общий запас, тыс. куб. м.	72,7	81,3	81,1	81,6	97,4
ликвид, тыс. куб. м.	65,4	71,9	72,1	70,8	80,0
в том числе уход в молодняках, га	779	769	799,2	812,9	734,0
общая масса , тыс. куб.м.	7,7	9,4	10,2	12,0	5,4
ликвид, тыс. куб.м.	0,7	0,7	1,8	1,5	2,0
прореживание, га	296	284	168,2	149	512
общий запас, тыс. куб. м.	15,0	14,3	8,5	6,2	19,7
ликвид, тыс.куб.м.	19,7	13,6	8,2	6,1	15,0
санитарные рубки выборочные, га	1225	1121	1372	1430,9	123
общий запас, тыс. куб. м.	16,8	13,0	11,0	12,6	2,4
ликвид, тыс.куб.м.	16,8	13,0	11,0	12,6	2,4
сплошные санитарные рубки, га	132	123	77,8	29,5	-
общая масса , тыс. куб.м.	33,2	29,0	20,8	7,4	-
ликвид, тыс.куб.м.	33,2	29,0	20,8	7,4	-

**4. ВЫПОЛНЕНИЕ ОСНОВНЫХ ЦЕЛЕВЫХ И ОТРАСЛЕВЫХ
ПОКАЗАТЕЛЕЙ СОЦИАЛЬНО-ЭКОНОМИЧЕСКОГО РАЗВИТИЯ ЗА
2019, 2020 ГОДЫ**

Наименование показателя	Ед.изм.	2020 год			2019 год		
		план	факт	% вып. плана	план	факт	% вып. плана
Основные целевые показатели							
1. Целевой показатель по энергосбережению	%	-4,0	-4,0	100,0	-4,0	-4,4	110,0
Показатель по доле использования местных видов топ-энерг. ресурсов котельно-печном топливе	%	100,0	100,0	100,0	100	100	100
3.Лесовосстановление	га	220	290,4	132,0	215	351,8	163,6
в т.ч. создание лесных культур селекционных посевным и посадочным материалом	га	100	177,3	177,3	94	172	183
4. Рубки ухода в молодняках (осветление, прочистка)	га	766	812,9	106,1	766	799,2	104,3
5. Рубки промежуточного пользования(ликвидная древесина)	тыс.м3	70,7	70,8	100,3	71,5	72,1	100,9
Основные отраслевые показатели							

1. Реконструкция малоценных лесных насаждений лесокультурными методами	га	9,0	9,8	108,9	3,0	3,0	100
2. Доходы от охотхозяйственной деятельности	тыс.руб.	140,0	96,0	68,6	112	131	117
3. Доходы от иностранного охотничьего хозяйства	тыс.руб.	33,0	6,0	18,2	33	57	173
4. Доходы от эксплуатации охотничьих комплексов	тыс.руб.	30,0	26,0	86,7	23	23	100
5. Всего поступлений от ведения лесного и охотничьего хозяйства	тыс.руб.	3939	4765	121,0	3556	4053	114
6. Лесозаготовки	тыс.м3	208	211,6	101,7	220	225,2	102,4
В.т.ч.с использованием многооперационной лесозаготовительной техники	тыс.м3	89,5	89,5	100	90,4	91,2	100,9
7. Инвестиции в основной капитал	тыс.руб.	1580	1263	79,9	780	1790	229,5

Наименование показателя	Ед.изм.	2020 год			2019 год		
		план	факт	% вып. плана	план	факт	% вып. плана
Вывозка	тыс.м3	110	112	101,8	210,1	214,2	102,0
9. Производство пиломатериалов	тыс.м3	18	20,5	113,9	14,5	15,6	107,6
Реализация пиломатериалов	тыс.м3	18	19,8	110	14,5	15,3	105,5
Реализация древесины в заготовленном виде	тыс.м3	103,4	103,4	100	121,5	110,3	90,8
12. Выручка от реализации продукции, работ, услуг	тыс.руб.	13690	14056	102,7	12570	12971	103,9
Рентабельность реализованной продукции, работ, услуг	%	10	23,9	239	10,0	18,4	184,0
Чистая прибыль	тыс.руб	59	332	563	42	39	92,9
Темп роста производительности труда (по выручке от реализации на 1 ср. спис.работника)	%	106,6	108,5	101,8	102,7	102,7	100,0
Среднемесячная зарплата	руб.	1010	1077	106,6	947	951,8	100,5
17. Объем экспорта лесопродукции	тыс.долл.США	1600	1719	107,4	2000	2039,8	102,0

5. Промышленное производство и экономические показатели за 2020 год

Наименование показателя	Ед. изм.	Показатель
Производство товарной продукции в сопоставимых ценах	тыс. руб.	13251
в % к 2019 году	%	121,9
Вывозка древесины	тыс. м3	109,6
Поставка продукции на экспорт	тыс. дол.	1719
Средняя зарплата по лесхозу	Руб.	1077
Прибыль от реализации продукции	тыс. руб.	2709
Затраты на 1 руб. товарной продукции	коп.	85,9
Рентабельность	%	23,9

Текущие затраты на ведение лесного хозяйства составили в 2019 году 5800 тыс.руб. в 2020 году 6544 тыс.руб., на 2021 год планируется направить средств на ведение лесного хозяйства в сумме 6894 тыс.руб. Доля собственных средств, направленных на ведение лесного хозяйства, составила в текущих затратах в 2019 году - 66,7%, 2020 году – 68,9%, на 2021 год планируется – 69,4%.

6. Охотничье хозяйство

Охотничье хозяйство Вилейского опытного лесхоза расположено в Вилейском районе Минской области и состоит из двух изолированных участках (северного и южного).

По зоогеографическому районированию Республики Беларусь территория охотхозяйства относится к Браславскому участку Северной озерной провинции.

Видовой состав зверей и птиц данной провинции определяется ее растительностью и, за небольшим исключением, является общим для всей территории РБ. Здесь обычными видами являются лось, косуля, олень благородный, кабан, заяц-беляк, заяц-русак, куница лесная, хорь лесной, выдра, норка американская, барсук, реже встречаются горностай, ласка. Широко распространены лисица, бобр. Из орнитофауны – глухарь, тетерев, рябчик, на водоемах - кряква.

Штат сотрудников охотхозяйства составляют 4 егеря и инженер по охотничьему хозяйству.

На основании решения Вилейского районного совета депутатов от 10.09.2010 г. №16 площадь арендованных охотничьих угодий составляет 57,0 тыс.га, из них лесных - 32,8 тыс.га, полевых - 22,4 тыс.га, водно-болотных – 1,8 тыс.га.

Численность копытных животных согласно проведенного зимой 2020 г. маршрутного учета составляет:

ЛОСЬ - 167

КАБАН - 9

ОЛЕНЬ - 130

КОСУЛЯ - 417

На территории охотхозяйства ежегодно устраивается 9 га кормовых полей, 70 солонцов, имеется 7 подкормочных площадок, 7 комплексов биотехнических сооружений, 60 стрелковых вышек и 35,2 км стрелковых линий.

Результаты мониторинга ЛВПЦ 2017 года (данные обобщены по результатам ревизии обходов лесничеств)

Мониторинг (наблюдение за состоянием) выполняется работниками лесной охраны лесничества.

Уровень повыведельной оценки состояния лесных насаждений категории ЛВПЦ, в котором (лесном насаждении) произошли:

- а) сплошная санитарная рубка,
- б) выборочная санитарная рубка,
- в) лесной пожар,
- г) ветровал, бурелом, снеголом (еще не пройденные рубками),
- д) незаконные рубки,
- е) нарушения, вызванные подтоплением животноводческой фермы и пр.,
- ж) нарушения, вызванные антропогенным фактором (свалка мусора, повреждения растительности).

Основные результаты повыведельной оценки состояния ЛВПЦ приведены ниже и прикладываются к материалам ревизии обходов лесничества.

Таблица - Список поврежденных лесных участков категории ЛВПЦ Ижского лесничества

Месторасположение участка (квартал, выдел)	Категория ЛВПЦ (№ 16)	Характеристика и/или нарушения выполненное мероприятие	Состояние лесного насаждения и принятые / планируемые мероприятия
Кв.151, выдел 1	5,6	ВСП 2017	Вырублено, состояние удовлетворительное

Выборочная санитарная рубка проведены в квартале 151, выделе 1 категории ЛВПЦ 5,6. Повреждения в результате лесного пожара, ветровала, бурелома, снеголома (еще не пройденные рубками), незаконных рубок, нарушения, вызванные подтоплением животноводческой фермы, антропогенным фактором и пр. - не выявлены. Таким образом, на остальных лесных участках ЛВПЦ - без изменений. Санитарное состояние удовлетворительное. Ведется дальнейшее наблюдение.

Таблица - Список поврежденных лесных участков категории ЛВПЦ Любанского лесничества

Месторасположение участка(квартал, выдел)	Категория ЛВПЦ (№ 1-6)	Характеристика нарушения и/или выполненное мероприятие	Состояние лесного насаждения и принятые / планируемые мероприятия
Нет данных			

Сплошные санитарные рубки по Любанскому лесничеству в лесах ЛВПЦ не проводились. Повреждения в результате лесного пожара, ветровала, бурелома, снеголома (еще не пройденные рубками), незаконных рубок, нарушения, вызванные подтоплением животноводческой фермы, антропогенным фактором и пр. - не выявлены. Таким образом, на остальных лесных участках ЛВПЦ - без изменений. Санитарное состояние удовлетворительное. Ведется дальнейшее наблюдение.

Таблица - Список поврежденных лесных участков категории ЛВПЦ Куренецкого лесничества

Месторасположение участка(квартал, выдел)	Категория ЛВПЦ (№ 1-6)	Характеристика нарушения и/или выполненное мероприятие	Состояние лесного насаждения и принятые / планируемые мероприятия
Нет данных			

Сплошные санитарные рубки по Куренецкому л-ву в лесах ЛВПЦ не проводились. Повреждения в результате лесного пожара, ветровала, бурелома, снеголома (еще не пройденные рубками), незаконных рубок, нарушения, вызванные подтоплением животноводческой фермы, антропогенным фактором и пр. - не выявлены. Таким образом, на остальных лесных участках ЛВПЦ - без изменений. Санитарное состояние удовлетворительное. Ведется дальнейшее наблюдение.

Таблица - Список поврежденных лесных участков категории ЛВПЦ Костеневицкого лесничества

Месторасположение участка (квартал, выдел)	Категория ЛВПЦ (№ 16)	Характеристика нарушения и/или выполненное мероприятие	Состояние лесного насаждения и принятые / планируемые мероприятия
нет данных			

Сплошные санитарные рубки по Костеневицкому лесничеству в лесах ЛВПЦ не проводились. Повреждения в результате лесного пожара, ветровала, бурелома, снеголома (еще не пройденные рубками), незаконных рубок, нарушения, вызванные подтоплением животноводческой фермы, антропогенным фактором и пр. - не выявлены. Таким образом, на остальных лесных участках ЛВПЦ - без изменений. Санитарное состояние удовлетворительное. Ведется дальнейшее наблюдение.

Таблица - Список поврежденных лесных участков категории ЛВПЦ Нарочанского лесничества

Месторасположение участка (квартал, выдел)	Категория ЛВПЦ (№ 1-6)	Характеристика нарушения и/или выполненное мероприятие	Состояние лесного насаждения и принятые/ планируемые мероприятия
Кв.77, выд.6	4	ВСП 2017	вырублено, состояние удовлетворительное
Кв.63, выд.27	5.1	ВСП 2017	вырублено, состояние удовлетворительное
Кв.77, выд.1,3- 5,8,9	5.1	ВСП 2017	вырублено, состояние удовлетворительное
Кв.77, выд.12-15	5.1	ВСП 2017	вырублено, состояние удовлетворительное
Кв.109, выд.21 -	5.1	ВСП 2017	вырублено, состояние удовлетворительное
26,7,9,27 32,43,46,12 20			
Кв. 110 выд.10,12,16.	5.1	ВСП 2017	вырублено, состояние удовлетворительное

Сплошные санитарные рубки по Нарочанскому л-ву в лесах ЛВПЦ не проводились. Выборочные санитарные рубки проведены в квартале 77, выделе 6 категории ЛВПЦ 4, квартале 63, выделе 27, квартале 77, выделе 1,3-5,8,9, квартале 77, выделе 12-15 категории ЛВПЦ 5.1 квартале 109 выделе 21-26,7,9,27-32,43-46,12-20, квартале 110 выделе 10,12-16. Повреждения в результате лесного пожара, ветровала, бурелома, снеголома (еще не пройденные рубками), незаконных рубок, нарушения, вызванные подтоплением животноводческой фермы, антропогенным фактором и пр. - не выявлены. Таким образом, на остальных лесных участках ЛВПЦ - без изменений. Санитарное состояние удовлетворительное. Ведется дальнейшее наблюдение.

Таблица - Список поврежденных лесных участков категории ЛВПЦ Старинковского лесничества

Месторасположение участка (квартал, выдел)	Категория ЛВПЦ (№ 16)	Характеристика и/или нарушения выполненное мероприятие	Состояние лесного насаждения и принятые / планируемые мероприятия
Кв.108, выд. 8,10	5,6	ВСП 2017	Вырублено, состояние удовлетворительное
Кв.32, выд. 16	5,6	ВСП 2017	Вырублено, состояние удовлетворительное
Кв.172,выд .21,23,24	5,6	ССР 2017	Вырублено, лесные культуры

Сплошные санитарные рубки по Старинковскому лесничеству проведены в квартале 172, выдел 21,23,24, в категории ЛВПЦ 5,6, причина - ветровал,бурелом. Выборочные санитарные рубки проведены в квартале 108, выделе 8,10, в квартале 32, выделе 16, категории ЛВПЦ 5,6. Повреждения в результате лесного пожара, снеголома (еще не пройденные рубками), незаконных рубок, нарушения, вызванные подтоплением животноводческой фермы, антропогенным фактором и пр. - не выявлены. Таким образом, на остальных лесных участках ЛВПЦ - без изменений. Санитарное состояние удовлетворительное. Ведется дальнейшее наблюдение.

Таблица - Список поврежденных лесных участков категории ЛВПЦ Вилейского лесничества

Месторасположение участка (квартал, выдел)	Категория ЛВПЦ (№ 1-6)	Характеристика и/или нарушения выполненное мероприятие	Состояние лесного насаждения и принятые / планируемые мероприятия
кв. 76, выд. 1,2,3	5, 6	ВСП 2017	Вырублено, состояние удовлетворительное

Сплошные санитарные рубки по Вилейскому лесничеству в лесах ЛВПЦ не проводились. Выборочная санитарная рубка проведена в квартале 76, выдел 1,2,3 категории ЛВПЦ 5,6. Повреждения в результате лесного пожара, ветровала, бурелома, снеголома (еще не пройденные рубками), незаконных рубок, нарушения, вызванные подтоплением животноводческой фермы, антропогенным фактором и пр. - не выявлены. Таким образом, на остальных лесных участках ЛВПЦ - без изменений. Санитарное состояние удовлетворительное. Ведется дальнейшее наблюдение.

Таблица - Список поврежденных лесных участков категории ЛВПЦ Пригородного лесничества

Месторасположение участка (квартал, выдел)	Категория ЛВПЦ (№ 1-6)	Характеристика нарушения и/или выполненное мероприятие	Состояние лесного насаждения и принятые / планируемые мероприятия
Нет данных			

Сплошные санитарные рубки по Пригородному лесничеству в лесах ЛВПЦ не проводились. Повреждения в результате лесного пожара, ветровала, бурелома, снеголома (еще не пройденные рубками), незаконных рубок, нарушения, вызванные подтоплением животноводческой фермы, антропогенным фактором и пр. - не выявлены. Таким образом, на остальных лесных участках ЛВПЦ - без изменений. Санитарное состояние удовлетворительное. Ведется дальнейшее наблюдение.

Таблица - Список поврежденных, лесных участков категории ЛВПЦ Ильянского лесничества

Месторасположение участка (квартал, выдел)	Категория ЛВПЦ (№ 1-6)	Характеристика и/или нарушения выполненное мероприятие	Состояние лесного насаждения и принятые / планируемые мероприятия
кв. 338, выд. 3	4	ВСП 2017	Вырублено, состояние удовлетворительное
Кв.339, выд. 1,2	4	ВСП 2017	Вырублено, состояние удовлетворительное
Кв.166, выд. 8,19	5,6	ВСП 2017	Вырублено, состояние удовлетворительное
Кв.308, выд. 33-37,41,42,43,47	5,6	ВСП 2017	Вырублено, состояние удовлетворительное
Кв.289, выд.19	5,6	ВСП 2017	Вырублено, состояние удовлетворительное

Сплошные санитарные рубки по Ильянскому л-ву в лесах ЛВПЦ не проводились. Выборочные санитарные рубки проведены в квартале 338 выделе 3 категории ЛВПЦ 4, в квартале 339 выделе 1,2 категории ЛВПЦ 4, в квартале 166, выделе 8,19, в квартале 308, выделе 33-37,41,42,43,47, в квартале 289, выделе 19 категории ЛВПЦ 5,6. Повреждения в результате ветровала, бурелома, снеголома (еще не пройденные рубками), незаконных рубок, нарушения, вызванные подтоплением животноводческой фермы, антропогенным фактором и пр. - не выявлены. Таким образом, на остальных лесных участках ЛВПЦ - без изменений. Санитарное состояние удовлетворительное.

Ведется дальнейшее наблюдение.

Таблица - Список поврежденных лесных участков категории ЛВПЦ Вязьинского лесничества

Месторасположение участка (квартал, выдел)	Категория ЛВПЦ (№ 16)	Характеристика нарушения и/или выполненное мероприятие	Состояние лесного насаждения и принятые / планируемые мероприятия
нет данных			

Сплошные санитарные рубки по Вязьинскому л-ву в лесах ЛВПЦ не проводились. Повреждения в результате лесного пожара, ветровала, бурелома, снеголома (еще не пройденные рубками), незаконных рубок, нарушения, вызванные подтоплением животноводческой фермы, антропогенным фактором и пр. - не выявлены. Таким образом, на остальных лесных участках ЛВПЦ - без изменений. Санитарное состояние удовлетворительное. Ведется дальнейшее наблюдение.

8. МОНИТОРИНГ РЕДКИХ И ИСЧЕЗАЮЩИХ ВИДОВ ЖИВОТНЫХ И РАСТЕНИЙ.

На территории лесного фонда ГОЛХУ «Вилейский опытный лесхоз» имеется определенное количество зарегистрированных мест обитаний (произрастания) редких видов животных и растений. Большинство из них было выделено в сотрудничестве с учеными различных научных учреждений в рамках научных исследований.

Список мест обитания диких животных, относящихся к видам, включенным в Красную книгу Республики Беларусь, подлежащие передаче под охрану пользователям земельных участков и (или) водных объектов формируется по данным Вилейской районной инспекции природных ресурсов и охраны окружающей среды. Список мест произрастания дикорастущих растений, относящихся к видам, включенным в Красную книгу Республики Беларусь, подлежащие передаче под охрану пользователям земельных участков и (или) водных объектов содержит на данный момент более 10 позиций.

В соответствии с данными охранных документов, по всем переданным под охрану редким видам животных и растений силами работников лесхозов учредения выполняется оценка (мониторинг) состояния их мест обитания или произрастания.

При проведении полевой оценки заполняется «Акт обследования места обитания дикого животного и (или) места произрастания дикорастущего растения, переданного под охрану пользователю земельного участка и (или) водного объекта, к паспорту места обитания дикого животного и (или) места произрастания дикорастущего растения».

Основные результаты мониторинга редких и исчезающих видов животных и растений за 2017 год (данные Актов обследований) свидетельствуют об отсутствии негативных тенденций в состоянии мест обитаний редких видов («краснокнижников»).

Более подробная информация конфиденциального характера по результатам мониторинга

по каждому редкому и исчезающему виду животных и растений за 2017 год (данные Актов обследований) может быть предоставлена по запросу в лесном отделе лесхоза.

При обнаружении в лесном фонде лесхоза редких видов животных и растений, а также при обнаружении угроз обитанию (произрастанию) выявленных редких видов просим обращаться в ближайшее лесничество или в лесной отдел в административном здании лесхоза.