

ОТЧЕТ

Вилейского опытного лесхоза для общественности по результатам деятельности за 2019 год

1. Контактная информация

Наименование организации	ГОЛХУ «Вилейский опытный лесхоз»		
Адрес:	222410 Минская обл. г. Вилейка, ул. Стахановская, 221		
Телефон:	(01771) 2-22-50	Факс:	(01771) 2-22-50
Электронная почта:	e-mail: vlk-forestry@mail.ru	Веб-сайт:	lesvilia.by
Контактное лицо:	Филистович Сергей Александрович - главный лесничий		

2. Информация о предмете сертификации

2.1 Наименование лесничеств и деревообрабатывающего цеха (цехов).

Лесничества

Вилейское лесничество
Вязынское лесничество
Ижское лесничество
Ильянское лесничество
Костеневичское лесничество
Куренецкое лесничество
Любанское лесничество
Нарочанское лесничество
Пригородное лесничество
Старинковское лесничество

Деревообрабатывающие цеха

ПМУ «Речки»

Базовое лесоустройство проводилось на 2012-2021 годы государственным лесоустроительным производственным объединением «Белгослес».

Непрерывное лесоустройство проводится ежегодно, целью которого является инвентаризация части выделов лесного фонда лесхоза для того, чтобы вовлечь в хозяйственную деятельность участки леса, подвергшиеся стихийным или иным неблагоприятным воздействиям, или требующих назначения лесохозяйственных мероприятий в силу тех или иных причин.

Информация, получаемая в процессе непрерывного лесоустройства, обеспечивает поддержку информационных баз данных по лесному фонду, а также решение комплекса задач по перспективному и текущему планированию лесного хозяйства и

лесоиспользования, учету лесного фонда и лесосырьевых ресурсов, анализу и оценке его состояния, контролю за эффективностью хозяйственной деятельности и предупреждений нежелательных последствий в динамике лесного фонда.

3. Краткая характеристика территории

ГОЛХУ «Вилейский опытный лесхоз» расположено в северо-западной части Минской области на территории Вилейского и Мядельского административных районов.

Как опытный, лесхоз утвержден приказом Министерства лесного хозяйства №81 от 04.04.2008г.

Протяженность территории лесхоза с севера на юг составляет 57 км, с запада на восток-60 км.

Общая площадь лесхоза на 01.01.2018 г. составляет 92444 га.

Лесопокрытая площадь составляет 83422 га.

3.1. Природно-климатические условия Согласно лесорастительному районированию территории Республики Беларусь, территория лесхоза относится к Ошмяно-Минскому лесорастительному району подзоны широколиственно-еловых (дубовотемнохвойных) лесов и входит в состав Нарочано- Вилейского комплекса лесных массивов, кроме Ильянского лесничества, которое входит в МинскоБорисовский комплекс лесных массивов.

Район расположения лесхоза характеризуется умеренно теплым, влажным климатом с продолжительным периодом вегетации.

НарочаноВилейский район окаймляется Минской, Ошмянской и Свянцанской возвышенностями. Как летом, так и зимой этот район среди окружающих его возвышенностей выделяется более высокими температурами воздуха. Вегетационный период начинается на 2-3 дня раньше, чем на соседних возвышенностях, и длится 187189 дней.

В целом климатические условия подходят для успешного роста как местных древесных пород, так и введению в леса многих интродуцированных видов деревьев и кустарников. В условиях лесхоза хорошо произрастают основные лесобразующие породы: сосна, ель, дуб, береза, осина, ольха черная.

3.2. Лесозаконономические условия, пути транспорта

В зоне деятельности лесхоза лесосырьевые ресурсы представлены на землях лесного фонда (99,7%) и древесно-кустарниковой растительностью на землях, не относящихся к лесному фонду (0,3%). Общее количество обособленных участков (контуров) леса составляет 168 с запасом древесины 20,4 млн.м³. Лесистость с учетом всех лесопокрытых участков 40,4%. Годовая потребность в ликвидной древесине местных потребителей составляет 147,3 тыс.м³ при установленной норме изъятия из лесов древесины 210 тыс.м³ и фактической ее заготовке в год, предшествующий лесоустройству, 165,8 тыс.м³.

Особенностями лесного фонда, влияющими на размеры лесопользования и лесного дохода, являются относительно большая площадь особо охраняемых природных территорий и особо защитных участков леса 19%, невысокий удельный вес спелых насаждений (7,6%). В целом, возможные для эксплуатации леса составляют 70,7%, а спелые 6,1%.

В экономике района

доля лесного хозяйства составляет 2,7%.

Район расположения лесхоза характеризуется достаточно развитой сетью путей транспорта общего пользования. По территории лесхоза проходят различные транспортные пути, обслуживающие потребности в пассажирских и грузовых перевозках как внутри страны, так и между разными государствами:

1 Железная дорога Минск-Крулевщина-Полоцк; 2 Республиканские автомобильные дороги:

Р-28 Минск-Молодечно-Нарочь;

Р-29 Ушачи-Вилейка;

Р-58 Минск-Калачи-Мядель; Р-63 Борисов-Вилейка-Ошмяны.

В границах лесного фонда общая протяженность путей транспорта, используемых для транспортировки лесных грузов и иных лесохозяйственных целей, составляет 2201 км или 2,4 км на 1 км² общей площади (в целом по всей территории республики - 0,4 км на 1 км²).

3.3. Основные лесообразующие породы и типы леса

Основной лесообразующей породой в лесном фонде Вилейского опытного лесхоза является сосна, занимающая 69,4 % от покрытых лесом земель. Менее представлены ель, береза, осина и ольха черная, занимающие соответственно 11,5%, 12,1%, 1,1% и 2,1% от лесопокрытой площади. Всего хвойные породы занимают 79,9%, твердолиственные - 0,7%, мягколиственные - 19,4%.

Наиболее распространенной является мшистая группа типов леса, занимающая 28,1% лесопокрытой площади, несколько менее представлены черничная (17,7%), орляковая (18,8%) и кисличная (11,5%) группы типов лесов. Все они характеризуются достаточно высокой продуктивностью при оптимальном подборе главной породы.

Значительно менее продуктивными являются насаждения, относящиеся к следующим группам типов леса: вересковой (3,4%), долгомошной (4,0%), папоротниковой (5,0%), которые, как правило, представлены коренными лесообразующими породами и не подлежат реконструкции.

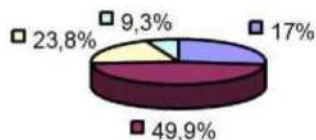
ХАРАКТЕРИСТИКА ЛЕСНОГО ФОНДА

43,8%



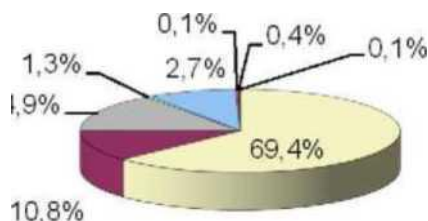
Леса II группы

РАСПРЕДЕЛЕНИЕ ПО ГРУППАМ ВОЗРАСТА



- Молодняки
- Средневозрастные
- Риспевающие
- Спелые и перестойные

РАСПРЕДЕЛЕНИЕ ЛЕСОВ ПО ПРЕОБЛАДАЮЩИМ ПОРОДАМ



□ Дуб

- Сосна
- Ель
- Береза
- Осина
- Ольха черная
- Ясень
- Прочие

3.4. Собственник леса - госсобственность.

3.5. Проводимые лесохозяйственные мероприятия:

лесохозяйственные работы; - лесокультурные работы; - лесозащитные работы; противопожарные мероприятия.

3.5.1 Годовой объем производства: - по лесничествам (тыс.руб)

Наименование лесничества	2019 год	2018 год
Вилейское	596	677
Вязынское	662	580
Ижское	834	699
Ильянское	560	598
Костеневичское	778	636
Куренецкое	1488	934
Любанское	1011	571
Нарочанское	663	767
Пригородное	618	636
Старинковское	584	539

- по производственно-мастерскому участку

Наименование ПМУ	тыс.руб.
ПМУ «Речки»	4014,1

3.6. Численность работающих по состоянию на 01.01.2019 года составляет 437 человек, в том числе на производственно-мастерском участке 58 чел.

3.7. *Общий запас насаждений 20,4 млн. м3* Средний
возраст насаждений:

- хвойных - 65 лет
- мягколиственных - 46 лет
- твердолиственных - 26 лет Средний запас на 1 га:
- хвойных - 258 м3
- мягколиственных - 199 м3
- твердолиственные - 71 м3

Расчетная лесосека по главному пользованию на 2019 год -134,1 тыс.м3, в том числе по хвойному хозяйству -87,8 тыс. м3

3.9. *Структура лесхоза:*

количество лесничеств - 10

лесной питомник - 1

производственно-мастерский участок -1 количество

лесохозяйственных участков - 26 количество лесных обходов - 120

3.8. Лесохозяйственная деятельность за 2016 - 2020 год

Наименование мероприятий	2016	2017	2018	2019	План 2020
Лесовосстановление, га	315	348	239	352	220
в т.ч. посев и посадка леса, га	261	297	204	320,6	200
сохранение подроста, га	0	0	0	0	0
Лесозащитные мероприятия из них:					
Текущее лесопатологическое обследование, тыс. га	26	45	26	27	29
Почвенные раскопки, шт, ям	50	153	123	107	100
Выкладка ловчих деревьев, кбм	50	50	50	50	50
Биологические методы защиты лесов, га	250	250	200	200	200
Лесознтомологический мониторинг лесов, га	6400	7400	7900	6835	2810
Устройство минерализованных полос, км	920	920	920	920	1000
Уход за минерализованными полосами, км	1922	1900	1900	2800	2000
Число случаев пожаров,шт	7	-	-	5	-
Пройденная пожаром площадь,га	1,1	-	-	2,54	-
Самовольные порубки,шт	1	6	5	8	-
выявленная масса, куб.м.	0,4	17,5	9,37	33,17	-
выявлено, %	100	100	100	100	-
Рубки ухода за лесом и санитарные рубки					
общий запас, тыс. куб. м.	90	72,7	81,3	81,1	82,2
ликвид, тыс. куб. м.	80,1	65,4	71,9	72,1	75
в том числе уход в молодняках, га	793	779	769	799,2	766
общая масса , тыс. куб.м.	9,7	7,7	9,4	10,2	7,0
ликвид, тыс. куб.м.	0,5	0,7	0,7	1,8	0,4
прореживание, га	350	296	284	168,2	320
общий запас, тыс. куб. м.	17,8	15,0	14,3	8,5	16
ликвид, тыс.куб.м.	17,1	19,7	13,6	8,2	15,8
санитарные рубки выборочные, га	1037	1225	1121	1372	750
общий запас, тыс. куб. м.	15,7	16,8	13,0	11	17
ликвид, тыс.куб.м.	15,7	16,8	13,0	11	17
сплошные санитарные рубки, га	0	132	123	77,8	50
общая масса , тыс. куб.м.	0	33,2	29	20,8	15
ликвид, тыс.куб.м.	0	33,2	29	20,8	15

**4. ВЫПОЛНЕНИЕ ОСНОВНЫХ ЦЕЛЕВЫХ И ОТРАСЛЕВЫХ
ПОКАЗАТЕЛЕЙ СОЦИАЛЬНО-ЭКОНОМИЧЕСКОГО РАЗВИТИЯ ЗА
2018, 2019 ГОДЫ**

Наименование показателя	Ед.изм.	2019 год			2018 год		
		план	факт	% вып. плана	план	факт	% вып. плана
Основные целевые показатели							
1. Целевой показатель по энергосбережению	%	-4,0	-4,4	110,0	-4,0	-7,7	192,5
Показатель по доле использования местных видов топ-энерг. ресурсов котельно-печном топливе	%	100,0	100,0	100,0	100	100	100
3. Показатель по снижению потребления светлых нефтепродуктов	%	5,2	5,2	100,0	5,2	5,2	100
4. Лесовосстановление	га	215	351,8	163,6	201	239	159
в т.ч. создание лесных культур селекционных посевным и посадочным материалом	га	94	172	183	60	111	185
5. Рубки ухода в молодняках (осветление, прочистка)	га	766	799,2	104,3	766	769,4	100,4
6. Рубки промежуточного пользования (ликвидная древесина)	тыс.м3	71,5	72,1	100,9	69,9	73,0	104,4
Основные отраслевые показатели							

1. Реконструкция малоценных лесных насаждений лесокультурными методами	га	3,0	3,0	100	5	6	120
2. Доходы от охотхозяйственной деятельности	тыс.руб.	112	131	117	80	114	142,5
3. Доходы от иностранного охотничьего хозяйства	тыс.руб.	33	57	173	20	30	159,0
4. Доходы от эксплуатации охотничьих комплексов	тыс.руб.	23	23	100	19	26	136,8
5. Всего поступлений от ведения лесного и охотничьего хозяйства	тыс.руб.	3556	4053	114	3685	3687	100,1
6. Лесозаготовки	тыс.м3	220	225,2	102,4	197,3	232,4	117,8
В.т.ч.с использованием многооперационной лесозаготовительной техники	тыс.м3	90,4	91,2	100,9	70	67,7	96,7
7. Инвестиции в основной капитал	тыс.руб.	780	1790	229,5	150	637	В 4,2 раза

Наименование показателя	Ед.изм.	2019 год			2018 год		
		план	факт	% вып. плана	план	факт	% вып. плана
Вывозка	тыс.м3	210,1	214,2	102,0	175	251,0	122
9. Производство пиломатериалов	тыс.м3	14,5	15,6	107,6	13,5	14,7	108,9
Реализация пиломатериалов	тыс.м3	14,5	15,3	105,5	13,5	14,5	109,4
Реализация древесины в заготовленном виде	тыс.м3	121,5	110,3	90,8	120,0	139,6	133,6
12. Выручка от реализации продукции, работ, услуг	тыс.руб.	12570	12971	103,9	11285	11975	106,1
Рентабельность реализованной продукции, работ, услуг	%	10,0	18,4	184,0	7,0	15,3	218,6
Чистая прибыль	тыс.руб	42	39	92,9	*	20	*
Темп роста производительности труда (по выручке от реализации на 1 ср. спис.работника)	%	102,7	102,7	100,0	101,6	114,9	113,1
Среднемесячная зарплата	руб.	947	951,8	100,5	875	853,6	102,1
17. Объем экспорта лесопродукции	тыс.долл.США	2000	2039,8	102,0	1185	1404,7	118,5

5. Промышленное производство и экономические показатели за 2019 год

Наименование показателя	Ед. изм.	Показатель
Производство товарной продукции в сопоставимых ценах	тыс. руб.	12640

в % к 2018 году	%	100,5
Вывозка древесины	тыс. м3	251,0
Поставка продукции на экспорт	тыс. дол.	2039,8
Средняя зарплата по лесхозу	Руб.	951,8
Прибыль от реализации продукции	тыс. руб.	2015
Затраты на 1 руб. товарной продукции	коп.	85,9
Рентабельность	%	16,5

Текущие затраты на ведение лесного хозяйства составили в 2018 году 5992тыс.руб. в 2019 году 6085 тыс.руб., на 2020 год планируется направить средств на ведение лесного хозяйства в сумме 6228 тыс.руб. Доля собственных средств, направленных на ведение лесного хозяйства ,составила в текущих затратах в 2018 году-61,5%,2019 году-66,6%,на 2020 год планируется 96,6%.

6.Охотничье хозяйство

Охотничье хозяйство Вилейского опытного лесхоза расположено в Вилейском районе Минской области и состоит из двух изолированных участках (северного и южного).

По зоогеографическому районированию Республики Беларусь территория охотхозяйства относится к Браславскому участку Северной озерной провинции.

.Видовой состав зверей и птиц данной провинции определяется ее растительностью и, за небольшим исключением, является общим для всей территории РБ. Здесь обычными видами являются: лось, олень благородный, косуля, кабан, заяц-беляк, заяц-русак, куница лесная, хорь лесной, выдра речная, норка американская, барсук, реже встречаются горностаи, ласка. Широко распространены лисица, бобр. Из орнитофауны - глухарь, тетерев, рябчик, на водоемах - кряква.

Штат сотрудников охотхозяйства составляют 4 егера и инженер по охотничьему хозяйству.

Площадь арендованных охотничьих угодий составляет 57,0 тыс. га, из них лесных - 32,8 тыс.га, полевых - 22,4 тыс. га, водно-болотных - 1,8 тыс. га.

Численность копытных животных согласно проведенного зимой 2019 г. маршрутного учета составляет:

ЛОСЬ-160,

ОЛЕНЬ БЛАГОРОДНЫЙ - 120,

КОСУЛЯ-385,

КАБАН-15.

На территории охотхозяйства ежегодно устраивается 11,7 га кормовых полей, имеется 9 комплексных биотехнических сооружений, 5 подкормочных площадок, 58 стрелковых вышек и 35,2 км стрелковых линий.

7. МОНИТОРИНГ РЕДКИХ И ИСЧЕЗАЮЩИХ ВИДОВ ЖИВОТНЫХ И РАСТЕНИЙ.

На территории лесного фонда ГОЛХУ «Вилейский опытный лесхоз» имеется определенное количество зарегистрированных мест обитаний (произрастания) редких видов животных и растений. Большинство из них было выделено в сотрудничестве с учеными различных научных учреждений в рамках научных исследований.

Список мест обитания диких животных, относящихся к видам, включенным в Красную книгу Республики Беларусь, подлежащие передаче под охрану пользователям земельных участков и (или) водных объектов формируется по данным Вилейской районной инспекции природных ресурсов и охраны окружающей среды. Список мест произрастания дикорастущих растений, относящихся к видам, включенным в Красную книгу Республики Беларусь, подлежащие передаче под охрану пользователям земельных участков и (или) водных объектов содержит на данный момент более 10 позиций.

В соответствии с данными охранных документов, по всем переданным под охрану редким видам животных и растений силами работников лесхозийственного учреждения выполняется оценка (мониторинг) состояния их мест обитания или произрастания.

При проведении полевой оценки заполняется «Акт обследования места обитания дикого животного и (или) места произрастания дикорастущего растения, переданного под охрану пользователю земельного участка и (или) водного объекта, к паспорту места обитания дикого животного и (или) места произрастания дикорастущего растения».

Основные результаты мониторинга редких и исчезающих видов животных и растений за 2017 год (данные Актов обследований) свидетельствуют об отсутствии негативных тенденций в состоянии мест обитаний редких видов («краснокнижников»).

Более подробная информация конфиденциального характера по результатам мониторинга по каждому редкому и исчезающему виду животных и растений за 2017 год (данные Актов обследований) может быть предоставлена по запросу в лесном отделе лесхоза.

При обнаружении в лесном фонде лесхоза редких видов животных и растений, а также при обнаружении угроз обитанию (произрастанию) выявленных редких видов просим обращаться в ближайшее лесничество или в лесной отдел в административном здании лесхоза.